

Estimación SIEMBRA

Campaña Fina 2014-15



Durante el mes de abril y los primeros días de mayo, la Bolsa de Cereales de Bahía Blanca realizó una intensa recorrida por su área de influencia, entrevistando productores, acopios, cooperativas, proveedores de insumos y otros participantes de la cadena agrícola con el objetivo de obtener una primera estimación del área a implantar con los cultivos de **TRIGO y CEBADA** en la campaña entrante.

El área relevada abarca los 12 partidos del sudoeste bonaerense: Adolfo Alsina, Guaminí, Puán, Saavedra, Tornquist, Cnel. Suárez, Cnel. Pringles, Cnel. Dorrego, Cnel. Rosales, Bahía Blanca, Villarino y Patagones.

A pesar de contar con un perfil de suelo en óptimas condiciones de humedad, la nueva campaña no reportaría incrementos considerables en superficie. El principal limitante es la falta de capital de trabajo para encarar el nuevo ciclo, en un contexto de mayores restricciones de acceso al financiamiento.

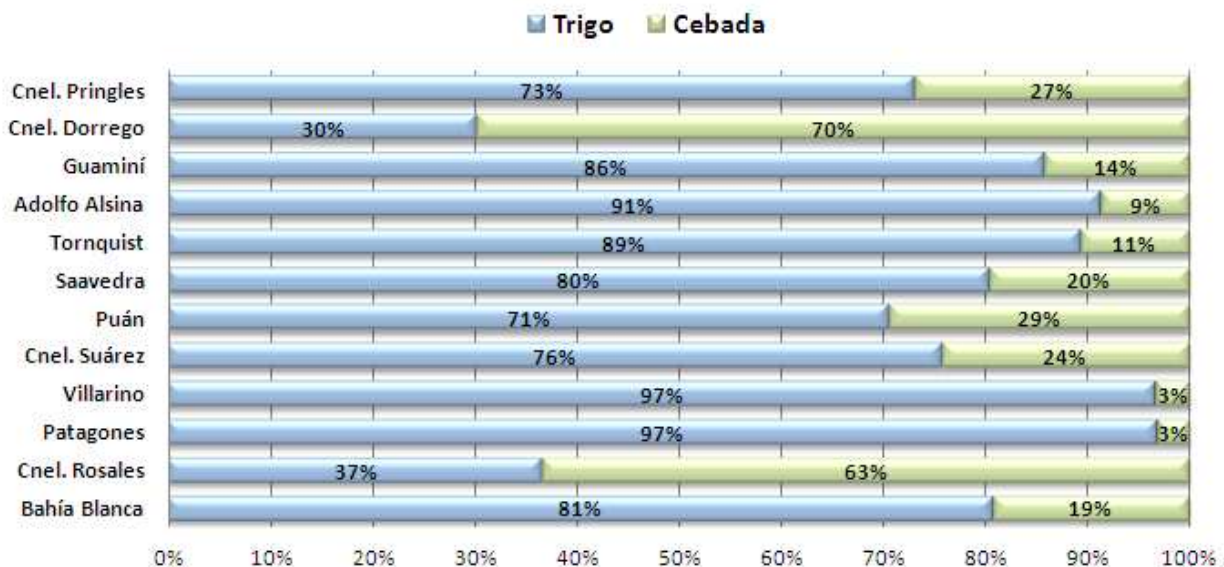
La estrategia productiva apunta a mantener área, pero con cambios relativos en las participaciones de los cultivos. La percepción, sumar cobertura en trigo y restar en cebada.

Según las estimaciones la superficie total de fina se incrementaría un 3,5 % al pasar de 980.000 ha. en la campaña 2013-14 a superar ligeramente 1 millón de ha. en el ciclo que se inicia.

En lo referente a la participación relativa de los cultivos, el trigo explicaría el 69% de la cobertura del sudoeste, por encima del 62% del ciclo previo. La cebada, en retroceso, presentaría una caída en su participación del 38% al 31%.

	Campaña 2012/13		Campaña 2013/14		Campaña 2014/15	
	Hectáreas	Part. %	Hectáreas	Part. %	Hectáreas	Part. %
Trigo	531.800	54%	604.500	62%	694.100	69%
Cebada	458.000	46%	374.500	38%	316.000	31%
Sup. Fina	989.800		979.000		1.010.100	

Participación de cultivos - Fina 2014/15



15 %

TRIGO Los primeros datos arrojan que la superficie de siembra en el sudoeste bonaerense, aumentaría un 15%, pasando de 604.500 ha. en el ciclo 2013-14 a 694.100 ha. en la nueva campaña. El mayor incremento del área estaría dado en los partidos de Puán, Cnel. Dorrego y Cnel. Pringles, con un 30%, 25% y 20% de suba respectivamente.

La combinación de precios de trigo cotizando sustancialmente por encima de los ofertados por una cebada forrajera, la complejidad productiva de lograr calidades de cebada cervecera y así captar la prima en precios que este speciality conlleva y una mayor simplicidad en el manejo del cultivo de trigo, se presentan como factores que motivan al productor a incrementar la participación triguera en los planteos.

Sin embargo, la incertidumbre sobre el futuro de la comercialización de trigo está presente, y es uno de los principales limitantes para el crecimiento del área.

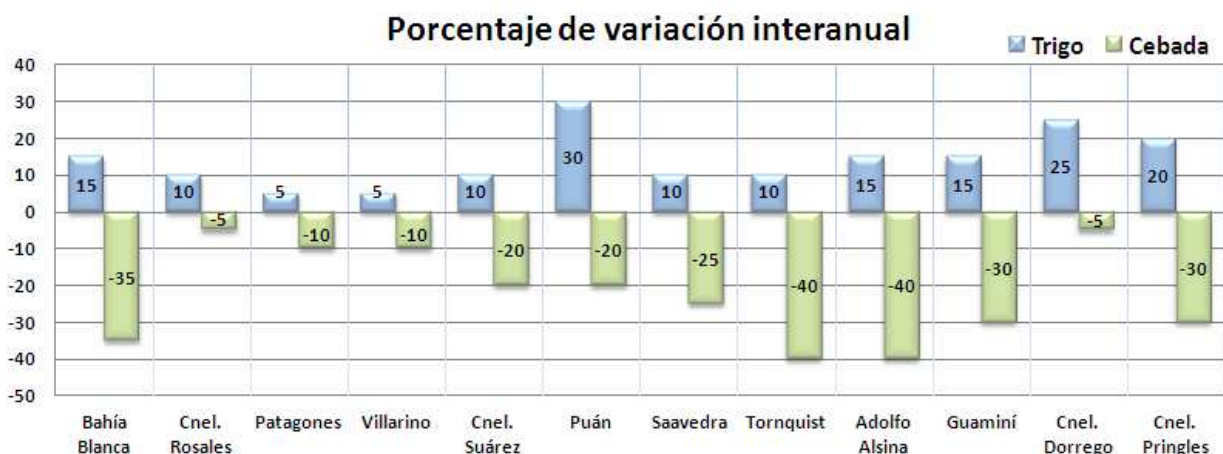
-16 %

CEBADA El área de siembra para la zona relevada, caería un 16%, al pasar de 374.500 ha. en el ciclo 2013-14 a 316.000 ha. en 2014-15. Entre los partidos que reducirían ampliamente su superficie de cebada se puede citar Tornquist, Adolfo Alsina y Bahía Blanca, con una caída del 40% y 35%.

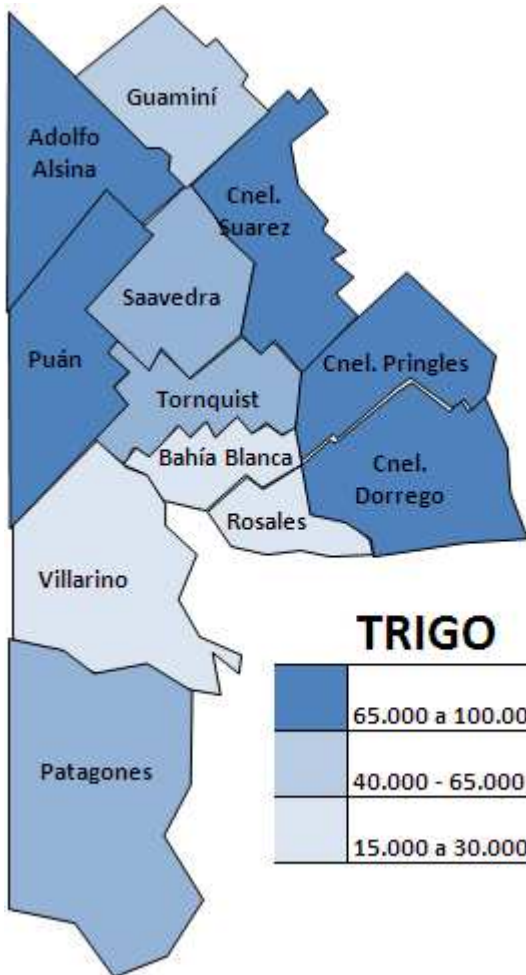
Los productores dan cuenta de una decepción en materia de comercialización de cebada. Lejos de trabas comerciales, el punto se centra en los deprimidos precios que acusó este cereal en su condición de forrajero durante el último ciclo comercial. Los u\$s 160 dólares, precio en el cual se comercializó gran parte de la producción cebadera de la campaña pasada, acotaron en gran medida el margen bruto.

La mayor expectativa de rinde en cebada, que por características genéticas en años normales supera entre 300 a 500 kg/ha al cultivo de trigo, no lograría compensar la diferencia de precio que hoy arroja una ventaja de 40 u\$s/tn a favor del trigo (200 u\$s/tn vs 160 u\$s/tn forrajera). Se suma además, el costo extra por la utilización, casi sistemática, de fungicidas en cebada (mayor a 20 u\$s/ha).

Por otra parte, entre los factores que dan soporte al área de cebada, se destaca: la experiencia de los últimos años, indica que realizar cebada en el sudoeste otorga la ventaja de escapar a las altas temperaturas y fuertes vientos típicos de finales de noviembre, por encontrarse el cultivo ya en madurez fisiológica; la liberación temprana del lote que permite ganar días en la implantación de cultivos de segunda (en aquellos partidos donde es agrónomicamente viable); y la posibilidad de una mayor diversificación comercial, pudiéndose vender como cervecera o forrajera, según las calidades logradas.

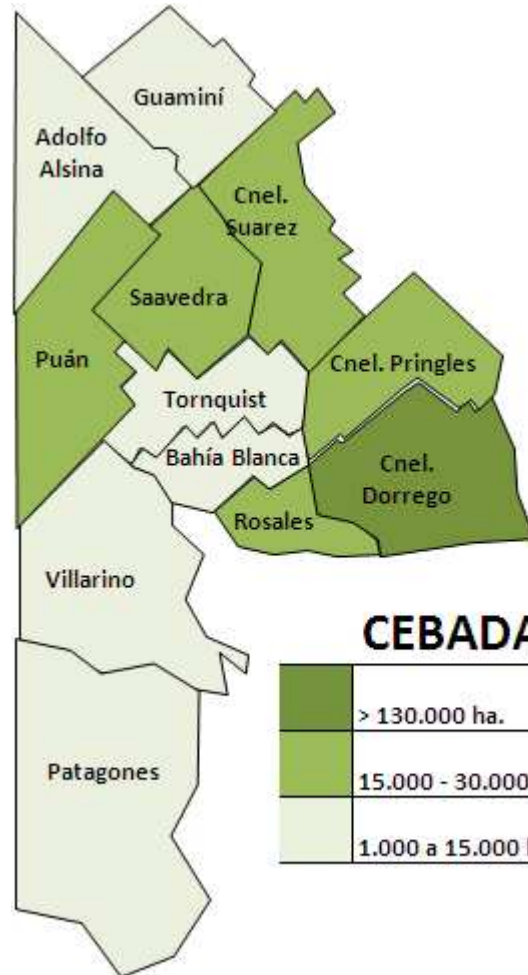


INTENCIÓN DE COBERTURA DE ÁREA 2014/15



TRIGO

	65.000 a 100.000 ha.
	40.000 - 65.000 ha.
	15.000 a 30.000 ha.



CEBADA

	> 130.000 ha.
	15.000 - 30.000 ha.
	1.000 a 15.000 ha.